

VÝROČNÍ ZPRÁVA ROK 2019

MAS Litomyšlsko o.p.s.



Obsah

1. MAS LITOMYŠLSKO O.P.S	3
1.1 Území působnosti MAS Litomyšlsko o.p.s.	3
1.2 Orgány společnosti a jejich případné změny	5
1.2.1 Zakladatelé	5
1.2.2 Ředitel	6
1.2.3 Správní rada	6
1.2.4 Dozorčí rada	7
1.2.5 Místní partnerství (organizační složka v rámci MAS Litomyšlsko o.p.s.)	7
1.3 Lidské zdroje společnosti	7
1.4 Místní partnerství (Výroční zpráva o činnosti a hospodaření)	7
1.4.1 Vznik Místního partnerství	7
1.4.2 Členská/partnerská základna a Nejvyšší orgán	8
1.4.3 Rozhodovací orgán	10
1.4.4 Kontrolní orgán	10
1.4.5 Výběrový orgán	11
1.5 Přehled činnosti MAS Litomyšlsko o.p.s. v roce 2019	11
1.5.1 Jednání orgánů MAS Litomyšlsko o.p.s.	12
1.5.2 Aktivity a projekty MAS Litomyšlsko o.p.s.	12
1.5.3 Činnost Místního partnerství (Výroční zpráva o činnosti a hospodaření)	13
1.6 Členství MAS Litomyšlsko o.p.s. v jiných uskupeních	17
1.6.1 Naplňování výstupů projektu MAS jako nástroj spolupráce pro efektivní chod úřadů	18
2. FINANČNÍ ZPRÁVA ZA ROK 2019	21



1. MAS Litomyšlsko o.p.s

Místní akční skupina Litomyšlsko se začala formovat na základě principů metody Leader v roce 2006 a na začátku roku 2007 byla zapsána do Rejstříku obecně prospěšných společností. Již od roku 2007 podporuje rozvoj regionu Litomyšlsko, a to zejména jeho venkovských oblastí.

Místní akční skupina Litomyšlsko byla původně založena 16 zakladateli. V závěru roku 2015 v již započatém programovém období 2014 - 2020 pokračovalo 15 zakladatelů a do území působnosti spadalo 51 obcí a 3 města s celkovou plochou o velikosti 51 786,7 ha². V roce 2015 došlo k administrativní změně adresy sídla MAS Litomyšlsko o.p.s. V současné době MAS Litomyšlsko o.p.s. sídlí v ulici Borská č. p. 125 v Proseči.

1.1 Území působnosti MAS Litomyšlsko o.p.s.

Do roku 2012: Území působnosti MAS Litomyšlsko o.p.s. zahrnovalo celkem těchto 42 obcí: Benátky, Bohuňovice, Bor u Skutče, Budislav, Cerekvice nad Loučnou, Čistá, Desná, Dolní Újezd, Hluboká, Horky, Horní Újezd, Chmelík, Chotěnov, Chotovice, Janov, Jarošov, Litomyšl, Leština, Lubná, Makov, Morašice, Němčice, Nová Sídla, Nová Ves u Jarošova, Nové Hrady, Osík, Perálec, Poříčí u Litomyšle, Proseč, Příluka, Řídký, Sebranice, Sedliště, Sloupnice, Strakov, Suchá Lhota, Trstěnice, Tržek, Újezdec, Vidlatá Seč, Vlčkov a Zderaz.

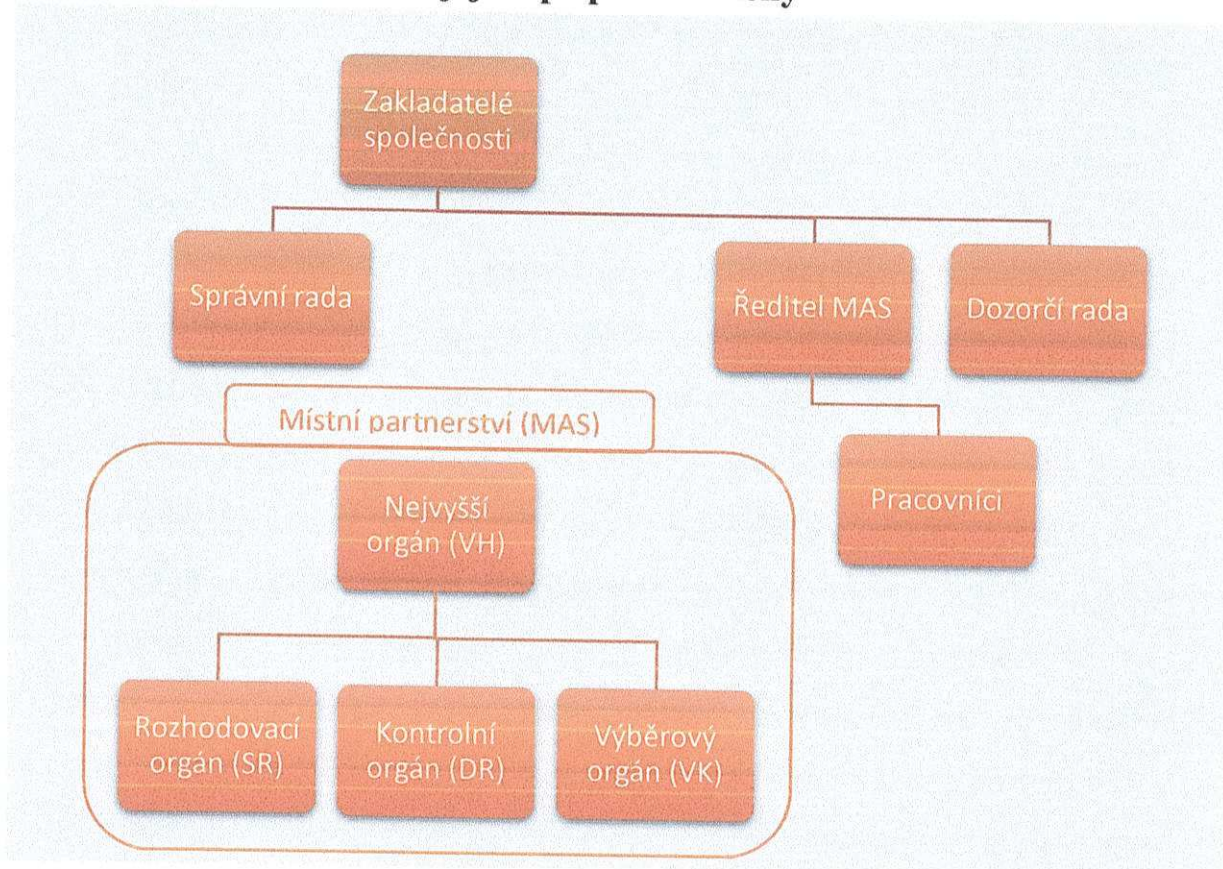
Rok 2013: Přistoupily do regionu MAS Litomyšlsko obce České Heřmanice, Vračovice-Orlov a Zálší.

Rok 2014: Přistoupily do území MAS další nové obce Bučina, Hrušová, Javorník, Libecina, Otradov, Pustina, Tisová, Zádolí-Stříhanov a město Vysoké Mýto.

Od 2015: Rozsah působnosti nebyl rozšířen.



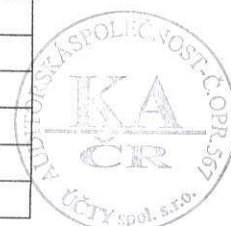
1.2 Orgány společnosti a jejich případné změny



1.2.1 Zakladatelé

MAS Litomyšsko byla založena zakládací smlouvou ze dne 25. 10. 2006. Při vzniku tohoto dokumentu se účastnilo 16 právnických i fyzických osob.

Zakladatelé MAS Litomyšsko o.p.s. (k 31. 12. 2014) - původní
1. Město Proseč
2. Obec Horky
3. Obec Bohuňovice
4. Obec Sedliště
5. Obec Trstěnice
6. Obec Cerekvice na Loučnou
7. Zemědělské družstvo Růžový palouček
8. Zemědělské družstvo chovatelů a pěstitelů Litomyšl
9. Farní charita Nové Hrady u Skutče (pozdější název Oblastní charita Nové Hrady u Skutče)
10. Rudolf Skřivan
11. Stavební sdružení Boštík s.r.o.
12. Zemědělské družstvo Sloupnice
13. Zemědělské družstvo Dolní Újezd
14. Farní charita Litomyšl
15. Miloš Macek
16. Mikroregion Litomyšsko



Od roku 2015 pokračovalo v činnosti 15 zakladatelů. Z tohoto počtu zakladatelů 7 patří do veřejného sektoru a 9 náleží sektoru soukromému, přičemž zahrnuje 1 fyzickou osobu, 2 nestátní neziskové organizace a 6 zemědělských subjektů.

Zakladatelé MAS Litomyšlsko o.p.s. (k 31. 12. 2019)
1. Město Proseč
2. Obec Horky
3. Obec Bohuňovice
4. Obec Sedliště
5. Obec Trstěnice
6. Obec Cerekvice na Loučnou
7. Zemědělské družstvo Růžový palouček
8. Zemědělské družstvo chovatelů a pěstitelů Litomyšl
9. Oblastní charita Nové Hrady u Skutče (dřívější název Farní charita Nové Hrady u Skutče)
10. Stavební sdružení Boštík s.r.o.
11. Zemědělské družstvo Sloupnice
12. Zemědělské družstvo Dolní Újezd
13. Farní charita Litomyšl
14. Miloš Macek
15. Mikroregion Litomyšlsko

Zakladatelé MAS Litomyšlsko o.p.s. nebo jimi pověřeni zástupci na základě úředně ověřené plné moci podepsali aktualizované znění Zakladací smlouvy, v jejímž obsahu je popsán vznik aktualizované organizační struktury MAS Litomyšlsko o.p.s., resp. vznik Místního partnerství (organizační složky MAS Litomyšlsko o.p.s.) a jeho orgánů (Nejvyššího orgánu, Rozhodovacího, Kontrolního a Výběrového orgánu).

1.2.2 Ředitel

Statutárním orgánem společnosti je ředitel. Řídí činnost společnosti a jedná jejím jménem. Ředitele volí, jmenuje a odvolává správní rada. Ředitelem společnosti byl dne 14. 8. 2013 jmenován manažer MAS Litomyšlsko Ing. Petr Vomáčka.

1.2.3 Správní rada

Správní rada včetně jejího předsedy byla v roce 2019 šestičlenná a její personální obsazení bylo následující:



Tabulka 1 - Složení Správní rady MAS Litomyšlsko o.p.s. v roce 2019

Správní rada MAS	Jméno
Předseda	František Bartoš
Člen	Jan Macháček
Členka	Věra Dvořáková
Člen	Luboš Šplíchal
Člen	Petr Faltys
Člen	Ladislav Chleboun

Další informace jsou dostupné ve veřejných rejstřících.

1.2.4 Dozorčí rada

Dozorčí rada byla v roce 2019 tříčlenná a její personální obsazení bylo následující:

Tabulka 2 - Složení Dozorčí rady MAS Litomyšlsko o.p.s. v roce 2019

Dozorčí rada MAS	Jméno
Člen	Pavel Eliáš
Předseda	Josef Sotona
Člen	Jiří Vopařil

Další informace jsou dostupné ve veřejných rejstřících.

1.2.5 Místní partnerství (organizační složka v rámci MAS Litomyšlsko o.p.s.)

Místní partnerství je organizační složkou v rámci MAS Litomyšlsko o.p.s. Jeho podoba orgány, činnosti apod. jsou dále popsány níže.

1.3 Lidské zdroje společnosti

MAS Litomyšlsko o.p.s. měla k závěru roku 2019 tři aktivní zaměstnance na hlavní pracovní poměr. MAS dále příležitostně využívá v případě potřeby zaměstnance na DPP.

1.4 Místní partnerství (Výroční zpráva o činnosti a hospodaření)

1.4.1 Vznik Místního partnerství

Správní rada schválila v roce 2015 nové znění Statutu společnosti, čímž došlo mimo jiné ke vzniku organizační složky společnosti – Místního partnerství v rámci MAS Litomyšlsko o.p.s. s vlastními orgány (Nejvyšší orgán (též Valná hromada), Rozhodovací orgán, Kontrolní orgán a Výběrový orgán).

Smyslem a úlohou Místního partnerství je realizace strategie komunitně vedeného místního rozvoje.



1.4.2 Členská/partnerská základna a Nejvyšší orgán

Partnerství/členství je možné na základě uzavření dané partnerské smlouvy mezi MAS Litomyšlsko o.p.s. a daným partnerem/členem. Uzavření této smlouvy předchází schválení přijetí nového člena/partnera Nejvyšším orgánem.

Všechny subjekty, které se takto staly Partnery MAS Litomyšlsko o.p.s., a tedy členy Místního partnerství, nebo jejich pověřeni zástupci jsou zároveň členy Nejvyššího orgánu (též Valné hromady) Místního partnerství.

V roce 2015 na jednání o vzniku Místního partnerství vstoupilo do partnerství 25 osob a subjektů. Tento počet se do konce roku 2019 rozrostl na 33 (viz tabulka níže).



1.4.3 Rozhodovací orgán

Tabulka 4 - Členové Rozhodovacího orgánu MAS Litomyšlsko o.p.s. (k 31. 12. 2019)

Subjekt	Zástupce subjektu	IČ	V/S sektor
Mikroregion Litomyšlsko	František Bartoš	70906696	VS
Zemědělské družstvo chovatelů a pěstitelů Litomyšl	Luboš Šplíchal	48154814	SS
Stavební sdružení Boštík s.r.o.	Petr Faltys	25936484	SS
Zemědělské družstvo Sloupnice	Ladislav Chleboun	00131024	SS
Farní charita Litomyšl	Věra Dvořáková	47489839	SS
Město Proseč	Jan Macháček	00270741	VS

1.4.4 Kontrolní orgán

Tabulka 5 - Členové Kontrolního orgánu MAS Litomyšlsko o.p.s. (k 31. 12. 2019)

Subjekt	Zástupce subjektu	IČ	V/S sektor
Komunitní škola České Heřmanice	Pavel Eliáš	02429772	SS
Obec Trstěnice	Roman Kmošek	00277509	VS
Asociace soukromých zemědělců (ASZ) Svitavy a Ústí nad Orlicí	Jiří Vopařil	26599457	SS



1.4.5 Výběrový orgán

Tabulka 6 - Členové Výběrového orgánu MAS Litomyšlsko o.p.s. (k 31. 12. 2019)

Subjekt	Zástupce subjektu	Veřejný/soukromý sektor
Michal Kortyš	Michal Kortyš	SS – fyzická osoba
Sbor dobrovolných hasičů Česká Rybná	Miloslav Hurych	SS – právnická osoba
Zemědělské družstvo "Růžový palouček"	Ing. Martin Sřasák	SS – právnická osoba
Řeznictví Sloupnice s.r.o.	Ing. Jan Stránský	SS – právnická osoba
Sdružení obcí Toulovcovy Maštale	Lucie Oherová	VS
Město Litomyšl	Radomil Kašpar	VS
Městys České Heřmanice	MUDr. Marie Novotná	VS
Ivona Nešporová	Ivona Nešporová	SS
Spolek archaických nadšenců	František Kalvoda	SS
Romana Titová	Romana Titová	SS – fyzická osoba
Oblastní charita Nové hrady	Blanka Vopařilová	SS

1.5 Přehled činnosti MAS Litomyšlsko o.p.s. v roce 2019

Následující text je nutné chápat v členění na aktivity MAS Litomyšlsko o.p.s. jako celé právnické osoby a na aktivity Místního partnerství v rámci MAS Litomyšlsko o.p.s., které je organizační složkou právnické osoby.

Hlavní náplní činnosti MAS Litomyšlsko o.p.s. a jedinou náplní Místního partnerství v rámci MAS Litomyšlsko o.p.s. je realizace strategie komunitně vedeného místního rozvoje. V rámci této činnosti byly realizovány výzvy (viz níže) a jsou administrovány přijaté dílčí projekty žadatelů z regionu.

Realizaci strategie napomáhá také tzv. Malý LEADER, což je podpora projektů nejmenších obcí a neziskových organizací formou přerozdělování prostředků vyčleněných za tímto účelem Pardubickým krajem. V roce 2019 byla rovněž vyhlášena výzva.



1.5.1 Jednání orgánů MAS Litomyšlsko o.p.s.

- Zápis z jednání Správní rady 17. 1. 2019
- Zápis z jednání Dozorčí rady 17. 1. 2019
- Zápis z jednání Správní rady 19. 2. 2019
- Zápis z jednání Dozorčí rady 19. 2. 2019
- Zápis z jednání Správní rady 25. 3. 2019
- Zápis z jednání Správní rady 22. 5. 2019
- Zápis z jednání Správní rady 4. 6. 2019
- Zápis z jednání Dozorčí rady 4. 6. 2019
- Zápis z jednání Zakladatelů 4. 6. 2019
- Zápis z jednání Správní rady 26. 6. 2019
- Zápis z jednání Dozorčí rady 26. 6. 2019
- Zápis z jednání Správní rady 30. 9. 2019
- Zápis z jednání Dozorčí rady 30. 9. 2019
- Zápis z jednání Správní rady 21. 11. 2019
- Jednání Dozorčí rady 21. 11. 2019

Podrobnosti k jednáním jsou k dispozici na webu MAS v podobě zápisů z jednání.

1.5.2 Aktivity a projekty MAS Litomyšlsko o.p.s.

Veškerým činnostem a projektům se zaměstnanci věnovali v závislosti na aktuálních plánech a potřebě. Tato skutečnost je v účetnictví evidována a veškeré (i osobní) výdaje jsou adekvátně rozděleny a odděleny.

- **Administrace a animace 2017+**

Projekt Administrace a animace 2017+ byl realizován v rámci přípravy a realizace SCLLD. Je hrazen z IROP 4. 2., pokračoval i v průběhu roku 2019.

- **Společnou cestou ke kvalitnějšímu neformálnímu vzdělávání**

MAS Litomyšlsko o.p.s. podala v roce 2019 žádost o podporu realizace zmíněného projektu, v rámci kterého by měly být podpořeny aktivity partnerských organizací věnujících se neformálnímu vzdělávání dětí.

- **Přijaté regionální dotace a dary**

MAS Litomyšlsko o.p.s. obdržela dotace a dary na provozní činnost, kterou poskytly subjekty v území MAS.



1.5.3 Činnost Místního partnerství (Výroční zpráva o činnosti a hospodaření)

Od počátku roku 2017 probíhaly aktivity směřující ke schválení strategie území a tím k zisku finanční podpory některých opatření.

Strategie byla řídicími orgány schválena 15. 6. 2017, což umožnilo přípravu a administraci výzev pro území.

Výzvy od schválení SCLLD (vyhlášené před 2019):

- Výzva k předkládání žádostí o dotaci na podporu školních klubů a příměstských táborů (otevřena od 1. 8. 2017 do 30. 9. 2017). Seminář pro žadatele proběhl 12. 9. 2017 v Českých Heřmanicích.
- Výzva na podporu činnosti sociálních služeb (otevřena od 10. 11. 2017 do 15. 12. 2017). Seminář pro žadatele proběhl 4. 12. 2017 v Proseči.
- Výzva k předkládání žádostí o dotaci na podporu zaměstnávání sociálně znevýhodněných osob (otevřena od 10. 11. 2017 do 31. 1. 2018, následně prodloužena do 28. 2. 2018. Seminář pro žadatele proběhl 10. 1. 2018 v Proseči.

Program rozvoje venkova

- Výzva MAS č. 1 k předkládání Žádostí o dotaci v rámci operace 19.2.1 Programu rozvoje venkova na období 2014 – 2020. Seminář pro žadatele: 21. 6. 2018 v 10:00 v salonku Kulturního domu v Českých Heřmanicích. Příjem žádostí probíhal od 1. 6. 2018 8:00 hod. do 29. 6. 2018 12:00 hod. Přijato bylo 17 žádostí. Otevřeny byly následující Fiche:

1. Fiche – Investice do lesních cest
2. Fiche – Investice do polních cest
3. Fiche – Podpora protipovodňových opatření v lesích
4. Fiche – Podpora lesních stezek
5. Fiche – Podpora podnikání
6. Fiche – Podpora zemědělství
7. Fiche – Podpora zpracování a prodeje zemědělské produkce
8. Fiche – Podpora lesnictví, zpracování produktů lesnictví a prodeje produkce

OP Zaměstnanost

- 4. Výzva MAS Litomyšlsko – OPZ – Podpora činnosti sociálních služeb – II. Příjem žádostí probíhal 26. 3. 2018 – 26. 4. 2018. Seminář pro žadatele proběhl 18. 4. 2018 v 10:00 v Evropském domě na KÚ v Pardubicích.
- 5. Výzva MAS Litomyšlsko – OPZ – Zaměstnávání sociálně znevýhodněných osob – II. Příjem žádostí probíhal 26. 3. 2018 – 31. 5. 2018. Seminář pro žadatele proběhl 18. 4. 2018 v 10:00 v Evropském domě na KÚ v Pardubicích.



IROP

- 1. výzva MAS Litomyšlsko-IROP-Podmínky pro místní vzdělávání I. (MŠ). Příjem žádostí probíhal 28. 3. 2018 – 4. 5. 2018. Seminář pro žadatele proběhl 24. 4. 2018 v 10:00 v sídle MAS v Proseči.
- 2. Výzva MAS Litomyšlsko - IROP - Podmínky pro místní vzdělávání II. (ZŠ). Příjem žádostí 11. 4. 2018 – 18. 5. 2018. Seminář pro žadatele proběhl 24. 4. 2018 v 10:00 v sídle MAS v Proseči.
- 3. výzva MAS Litomyšlsko – IROP – Podmínky pro místní vzdělávání III. (SŠ a VOŠ). Příjem žádostí 11. 4. 2018 – 18. 5. 2018. Seminář pro žadatele proběhl 24. 4. 2018 v 10:00 v sídle MAS v Proseči.
- 4. výzva MAS Litomyšlsko – IROP – Podmínky pro sociální služby a aktivity I. (Rozvoj sociálních služeb). Příjem žádostí 6. 8. 2018 – 10. 10. 2018. Seminář pro žadatele proběhl 18. 9. 2018 v 14:00 v sídle MAS v Proseči.
- 5. výzva MAS Litomyšlsko – IROP – Podmínky pro členění přírodním vlivům a změnám klimatu I. (Stanice IZS). Příjem žádostí 6. 8. 2018 – 27. 9. 2018. Seminář pro žadatele: 18. 9. 2018 v 14:00 v sídle MAS v Proseči.
- 6. výzva MAS Litomyšlsko – IROP – Podmínky pro bezpečnou alternativní dopravu I. (Bezpečnost dopravy). Seminář pro žadatele: 9. 10. 2018 v 14:00 v Kulturním domě v Poříčí u Litomyšle. Příjem žádostí 6. 8. 2018 – 5. 11. 2018.
- 7. výzva MAS Litomyšlsko – IROP – Podmínky pro sociální služby a aktivity II. (Rozvoj komunitních center). Seminář pro žadatele: 9. 10. 2018 v 14:00 v Kulturním domě v Poříčí u Litomyšle. Příjem žádostí 24. 9. 2018 – 5. 11. 2018.

Výzvy od schválení SCLLD (vyhlášené v roce 2019):

Program rozvoje venkova

- Výzva MAS č. 3 k předkládání Žádostí o dotaci v rámci operace 19.2.1 Programu rozvoje venkova na období 2014 – 2020 (číslo výzvy 3 je pouze administrativní, reálně se jedná o druhou otevřenou výzvu). Seminář pro žadatele: 25. 4. 2019 v 14:00 v salonku Kulturního domu v Českých Heřmanicích. Příjem žádostí probíhal od 15. 4. 2019 do 17. 5. 2019. Přijato bylo 30 žádostí. Otevřeny byly následující Fiche:

1. Fiche – Investice do lesních cest
2. Fiche – Investice do polních cest
3. Fiche – Podpora protipovodňových opatření v lesích
4. Fiche – Podpora lesních stezek
5. Fiche – Podpora podnikání
6. Fiche – Podpora zemědělství
7. Fiche – Podpora zpracování a prodeje zemědělské produkce
8. Fiche – Podpora lesnictví, zpracování produktů lesnictví a prodeje produkce
9. Fiche - Podpora společného regionálního prodeje a regionální identity



1.6 Členství MAS Litomyšlsko o.p.s. v jiných uskupeních

MAS Litomyšlsko je členem:

- **Národní síť Místních akčních skupin České republiky, z.s.**

Opavská 228 747 41 Hradec nad Moravicí
(sídlo platné v době vzniku této zprávy)
IČ: 28554272

- **Krajské sdružení NS MAS ČR Pardubického kraje**

KS NS MAS ČR Pardubického kraje
Holubova 1, 534 01 Holice
IČ: 05213894

Místopředsedou Výboru KS MAS je ředitel MAS Litomyšlsko
Ing. Petr Vomáčka.

- MAS Litomyšlsko o.p.s. dále spolupracuje s Celostátní sítí pro venkov zastřešenou Státním zemědělským a intervenčním fondem.



1.6.1 Naplňování výstupů projektu MAS jako nástroj spolupráce pro efektivní chod úřadů

Tabulka 7 - Vyhodnocení činnosti v oblasti spolupráce obcí (MAS jako nástroj spolupráce pro efektivní chod úřadů) před rokem 2018

Oblast	2015		2016		2017	
	Aktivita	Splnění	Aktivita	Splnění	Aktivita	Splnění
1.1 Infosystém	Analýza potřeb	Splněno	Formalizace systému	Splněno	Využívání systému	Splněno
1.2 Poradenství	Administrace projektů a VZ	Do 2016 bylo realizováno poradenství u 6 projektů mimo CLLD	Administrace projektů a VZ	Do 2016 bylo realizováno poradenství u 6 projektů mimo CLLD	Administrace projektů a VZ	Do 2017 bylo realizováno poradenství u 3 projektů.
2.1 Školní specialisté - sdílení			Iniciace od MAS	Splněno ve spolupráci s ORP Litomyšl	Práce specialistů	Splněno ve spolupráci s ORP Litomyšl.
2.2 Mobilní učebny			Iniciace od MAS	Probíhá příprava v rámci MAP	Sdílení využívání školami	Byla iniciativa, ale nebyl zájem ze strany škol a obcí
3.1 Sběrné dvory	Informování	V rámci jednání MRG	Dotační poradenství a informování	V rámci jednání Mikroregionu	Realizace fyzická Informování	Do 2017 bylo realizováno poradenství u 1 projektu. Projekt není realizován z důvodu nedostatečné připravenosti projektu žadatelem.
3.2 Obecní odpadové projekty	Informování	Informace na jednání MRG	Dotační poradenství a informování	Zrealizováno ve spolupráci s obcí Javorník	Realizace fyzická Informování	Projekt není realizován z důvodu nenaplnění podmínek dotace OP ŽP.
4.1 Informování o dopravních projektech	Informování a iniciace	Informace na jednání MRG	Informování a iniciace	Informace na jednání MRG a osobních schůzkách	Informování a iniciace	Informace na jednání MRG a osobních schůzkách.
4.2 Cyklostezky					Realizace fyzická	Projekt není realizován z důvodu nedostatečné připravenosti projektu žadatelem.
4.3 Regionální doprava					Realizace fyzická	Projekt je z důvodu financování odložen na rok 2018.
5.1 Poradce obyvatelům	Informování a iniciace	Splněno	Informování a iniciace	Splněno	Poradenství Realizace*	Splněno



V Proseči dne: 15. 4. 2019

Výroční zprávu sestavila kancelář MAS Litomyšlsko o.p.s.



2. Finanční zpráva za rok 2019

MAS Litomyšlsko o.p.s.

Borská 125

539 44 Proseč

IČO: 27506096

Účetní uzávěrka – účetní metody, obecné zásady

MAS Litomyšlsko o.p.s. vede v souladu se zákonem o obecně prospěšných společnostech účetnictví. Účetnictví bylo vedeno podle opatření MF, kterým se stanoví účtová osnova, postupy účtování, uspořádání položek účetní závěrky a obsahové vymezení těchto položek pro nevýdělečné organizace ve znění vyhlášky č. 504/2002 Sb.

Účetní jednotka účtovala v souladu s účetními metodami stanovenými §4. odst. 8 zákona o účetnictví.

Účetním obdobím společnosti je kalendářní rok. Rozvahovým dnem je 31. 12. 2019.

Přílohou této finanční zprávy je výkaz zisků a ztrát, rozvaha(bilance), příloha k účetní uzávěrce a daňové přiznání.

1. Zhodnocení údajů obsažených v rozvaze za rok 2019:

Krátkodobý finanční majetek

Účty v bankách	160 169,-- Kč
Peněžní prostředky v hotovosti	2 745,-- Kč
Dohadné účty aktivní –časové rozlišení výnosy	468 032,-- Kč
AKTIVA CELKEM	630 946,-- Kč



Výsledek hospodaření za rok 2019	13 303,-- Kč
Nerozdělený zisk minulých let	148 793,-- Kč
Závazky zaměstnanci	95 989,--Kč
Závazky vůči SP a ZP	52 652,--Kč
Daň z mezd, srážková daň	18 847,-- Kč
Bankovní úvěr	273 402,-- Kč
Výnosy příštích období	27 960,-Kč
PASIVA CELKEM	630 946,-- Kč

2. Zhodnocení údajů obsažených ve výkazu zisků a ztrát za rok 2019:
Členění výnosů
Výnosy:

Provozní dotace	2 431 949,10 Kč
Ostatní výnosy	1 888,65 Kč
Dary	15 745,-- Kč
VÝNOSY CELKEM	2 449 582,75 Kč

Členění nákladů
Náklady:

Spotřeba materiálu	105 142,33 Kč
Provozní potřeby	646,20 Kč
Kancelářské potřeby	17 031,63 Kč
Energie kancelář	19 200,-- Kč
Cestovné	46 706,-- Kč
Náklady na reprezentaci	6 036,26 Kč
Nájemné	91 956,96 Kč



Účetní služby	43 560,-- Kč
Provozní služby	3 579,61 Kč
Poplatky bance ČS	1 767,50 Kč
Poštovné	11 222,-- Kč
Telefonní poplatky	15 563,42 Kč
Reklama	2 352,--Kč
Ubytování	1 980,--Kč
AUDIT	30 250,--Kč
Mzdové náklady (hrubá mzdy)	1 518 971,-- Kč
Zákonné sociální a zdravotní pojištění	471 644,-- Kč
Ostatní sociální pojištění	5 798,-- Kč
Silniční daň	4 175,-- Kč
Poskytnuté členské příspěvky	16 000,-- Kč
Ostatní náklady	1 066,--Kč



Odpis nedobytné pohledávky 2 099,--Kč

Úroky 19 532,90 Kč

NÁKLADY CELKEM 2 436 279,81 Kč

HOSPODÁŘSKÝ VÝSLEDEK za rok 2019 činí 13 303,-- Kč

Členění:

Dotace na činnost

Swazek obcí Mikroregion Litomyšlsko	222 040,- Kč – časově rozlišeno
Ministerstvo pro místní rozvoj ČR IROP 2017	1 680 202,- Kč
Ministerstvo pro místní rozvoj ČR IROP 2017 – časově rozlišení	468 032,- Kč
Město Vysoké Mýto	61 675,--Kč

Celkem 2 431 949,- Kč

Společnost v roce 2019 přijala dary:

Obec Tisová	2 800,--Kč
Obec Zádolí	450,--Kč
Obec Javorník	1 270,--Kč
Obec Vračovice	865,--Kč
Obec Zálší	1 145,--Kč
Obec Leština	1 545,--Kč
Obec Otradov	1 360,--Kč
Obec Bučina	1 300,--Kč
Městys České Heřmanice	2 890,--Kč
Obec Hrušová	1 810,--Kč
Obec Pustina	310,--Kč

Celkem 15 745,--Kč

Společnost obdržela průtočnou dotaci od Pardubického kraje 850 tis Kč, kterou následně přeposlala formou účelového příspěvku:

Toulec z.s.	42 tis Kč
Obec Chotovice	28 tis Kč
Obec Javorník	47 tis Kč
Obec Bor u Skutče	41 tis Kč
Obec Zádolí	35 tis Kč
Obec Horky	40 tis Kč
Obec Strakov	47 tis Kč
Obec Jarošov	47 tis Kč
Obec Nová Sídla	47 tis Kč
Římskokatolická farnost Proseč u Skutče	36 tis Kč
Obec Nová Ves u Jarošova	36 tis Kč
Farní Charita Litomyšl	35 tis Kč
Obec Újezdec	35 tis Kč
Obec Zderaz	40 tis Kč
Římskokatolická farnost Nové Hrady u Skutče	47 tis Kč
Obec Bučina	35 tis Kč
Obec Příluka	47 tis Kč
Obec Zálší	47 tis Kč
Komunitní škola České Heřmanice	36 tis Kč
Obec Suchá Lhota	35 tis Kč
Obec Vidlatá Seč	47 tis Kč
Celkem	850 tis Kč

Doplňují informace k uzávěrce:

Doplňují informace o účetní jednotce:

Dohadné účty aktivní 388 – časové rozlišení

Dohadná položka výnosy (na náklady z roku 2019) 468 tis Kč

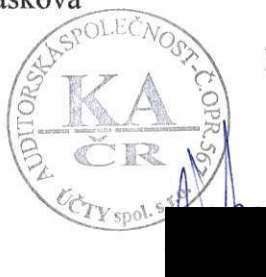
Výše úvěrů činí ke dni uzávěrky: úvěr od České spořitelny, a.s. –
zůstatek k 31.12.2019 činí 273 tis Kč

Hospodářský výsledek minulých let je ponechán v plné výši na účtu 932 - nerozdělený zisk.

Fondy společnosti: Nejsou tvořeny žádné fondy.

V Perálci dne 1. 6. 2020

Sestavila: Monika Vášková



Ing. Petr Vomáčka – ředitel MAS Litomyšlsko o.p.s.

26

